

TOCCATRAM _ Fiche Technique

Version 2.6 _ Mai 2018

Management, production : Gisèle MOMPLOT / 07 81 89 38 41 / tour@lesentetes.com

Contact Technique

Son (en alternance)

Rémy Dumont

06 85 27 43 88

rem.dumont@gmail.com

Ségolène Patel

06 70 36 53 88

segolene.patel@gmail.com

Clément Aubry

06 78 74 80 39

aubryclém@gmail.com

Lumière : Arthur Puech / 06 22 86 93 12 / arthurpuech@gmail.com

Cette fiche technique est une base de discussion, elle présente les demandes pour que le spectacle se déroule dans les meilleures conditions possibles pour le groupe et pour le public. Certaines demandes peuvent être adaptées en fonction des lieux, si nous sommes au courant suffisamment en amont.

Plateau (voir plan)

Il y a 6 musiciens sur scène. Nous demandons une boîte noire pendrillonnée à l'italienne. Le sol doit être noir.

La dimension minimum du plateau est de 8x8m.

Matériel à fournir par le lieu d'accueil :

- 2 praticables de 2x1m et de 40cm de hauteur à placer derrière le clavecin avec jupe noire.
- Un velours ou coton gratté noir d'environ 3x2m pour couvrir le décor.
- 2 tabourets noirs type bar sans dossier ni accoudoirs.
- Une table en coulisses à Cour.

Électricité :

Trois lignes directes au niveau de la contrebasse, la batterie et pour les récepteurs H.F.

Timing :

- Réglages lumières : 2h30.
- Installation hors plateau (déchargement) : 45 min.
- Installation sur plateau (son, lumière) : 45 min
- Accordage Clavecin (dans le silence) : 30 min x2 (avant les balances et avant le concert)
- Balance : 2h

Backline

Ci-dessous l'ensemble du backline nécessaire au spectacle.
Tenez l'équipe informée du backline dont vous ne pouvez pas disposer.

Clavecin :

Clavecin à 2 claviers, type français ou flamand, ou franco-flamand.

Transmettre le facteur du clavecin pressenti pour validation.

A accorder en **442** en tempérament égal.

Percussions (si transport en train) :

2 congas (1 Conga et 1 Quinto)

1 darbuka

1 djembe + stand

2 Cajon's (1 avec Timbre, l'autre sans timbre)

1 Caisse Claire de 10" avec stand

1 pédale de GC

1 grosse caisse Symphonique avec support

1 grosse caisse de fanfare 20" avec harnais

Pieds: 2 pieds de cymbale perche, 1 pied de HH, 1 support avec tablette percussion.

1 stand support baguettes

Ampli Basse (si transport en train) :

Gallien Krueger MB 150S / 150E

ou Acoustic Image Coda R

ou MarkBass Mini CMD 121P

Son

Diffusion :

Le système de sonorisation doit être adapté à la salle et composé de subs plus têtes.
D&B et L-ACOUSTICS sont appréciés.

Retours :

3 retours sur 2 lignes d'amplifications différentes ; de type MTD 112, plus 6 lignes pour 3 ears HF et 2 lignes pour 1 ear filaire

Console :

Nous amenons une X32 – Prévenir en cas d'impossibilité de mise en place.

Fournir un ou deux multipaire(s), afin de permettre 12 out dont 2 pour la face et au minimum 26 in mono. (voir p4)

Régies :

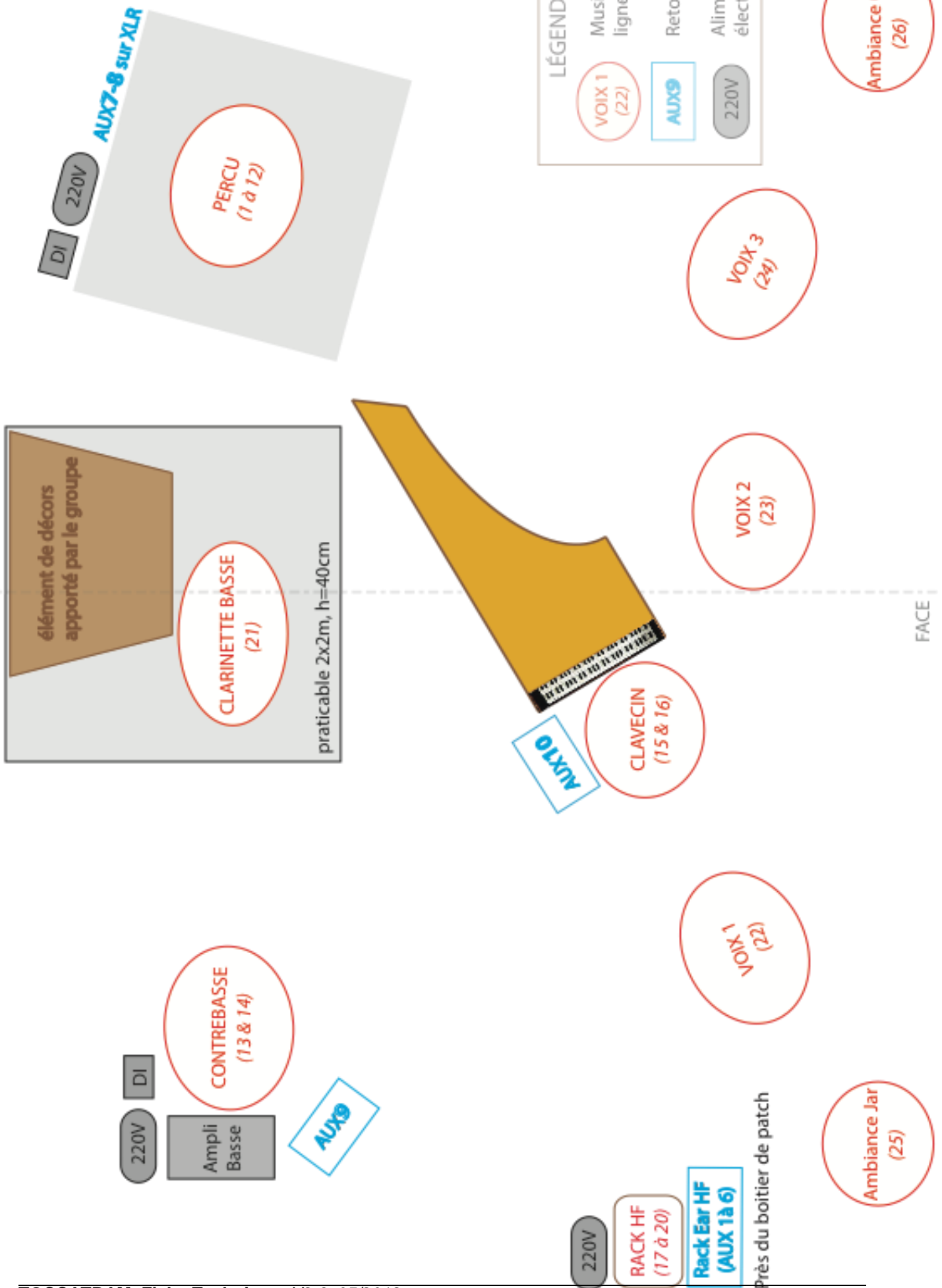
Les régies son et lumière doivent être côte à côte en salle dans le même plan que le public et au centre.

Inputs				
Patch	Instrument		Micros	Pied
1	Set de percussions	Cajon ext	SM57 (fourni)	petit
2		Cajon In	Beta 91	
3		Djembe	SM57 (fourni)	petit
4		Congas1	Opus (fourni)	
5		Congas2	Opus (fourni)	
6		Darbuka/Udu	SM 57 (fourni)	petit
7		Overhead L	SM 81 (fourni)	grand
8		Overhead R	SM 81 (fourni)	grand
9		Cajon2	e904/e604	
10		SPDS	DI (fourni)	
11		Grosse Caisse	e904/e604 sur HF (Liaison fourni)	
12		Caisse Claire	e904/e604 sur HF (Liaison fourni)	
13	Contrebasse	Micro	DPA (fourni)	
14		Cellule	DI (fourni)	
15	Clavecin	Main Gauche	C414	grand
16		Main Droite	C414	grand
17	Accordéon	Main Droite	XLR sur HF (fourni)	
18		Main Gauche	XLR sur HF (fourni)	
19	Violon		XLR sur HF (fourni)	
20	Clarinette		XLR sur HF (fourni)	
21	Clarinette Basse		type Beta 98 (fourni)	
22	Voix 1		C535 (fourni)	Grand (fourni)
23	Voix 2		C535 (fourni)	Grand (fourni)
24	Voix 3		C535 (fourni)	Grand (fourni)

Patch 11, 12 & de 17 à 20, Rack HF avec multi fourni à placer sur scène près du patch

Retours de scène		
Aux	Position	Dispositif
1-2	Voix 1	1 ear HF (fourni)
3-4	Voix 2	1 ear HF (fourni)
5-6	Voix 3	1 ear HF (fourni)
7-8	Percussions	1 ear sur 2 XLR
9	Contrebasse	1 Retour
10	Clavecin	2 Retours

Pour AUX de 1 à 6, Rack d'émetteurs pour ear HF à placer sur scène près du patch



Lumière

Veillez trouver ci-dessous le plan d'implantation lumière type. Une adaptation en fonction de chaque lieu est possible.

Dans la mesure du possible, une pré-implantation est demandée.

Prévoir environ 2h30 de réglage (variable selon les conditions de réglage inhérentes à chaque lieu)

Pour ce spectacle, la présence d'une machine à brouillard et/ou à fumée est nécessaire.

En ce qui concerne la console, les jeux type « concert » sont plus appréciés que les jeux type « théâtre ». La console MA Lighting Lightcommander convient parfaitement au spectacle.

Voici également la liste du matériel demandé :

1 Machine a brouillard

6 PC 2Kw

10 PC 1Kw

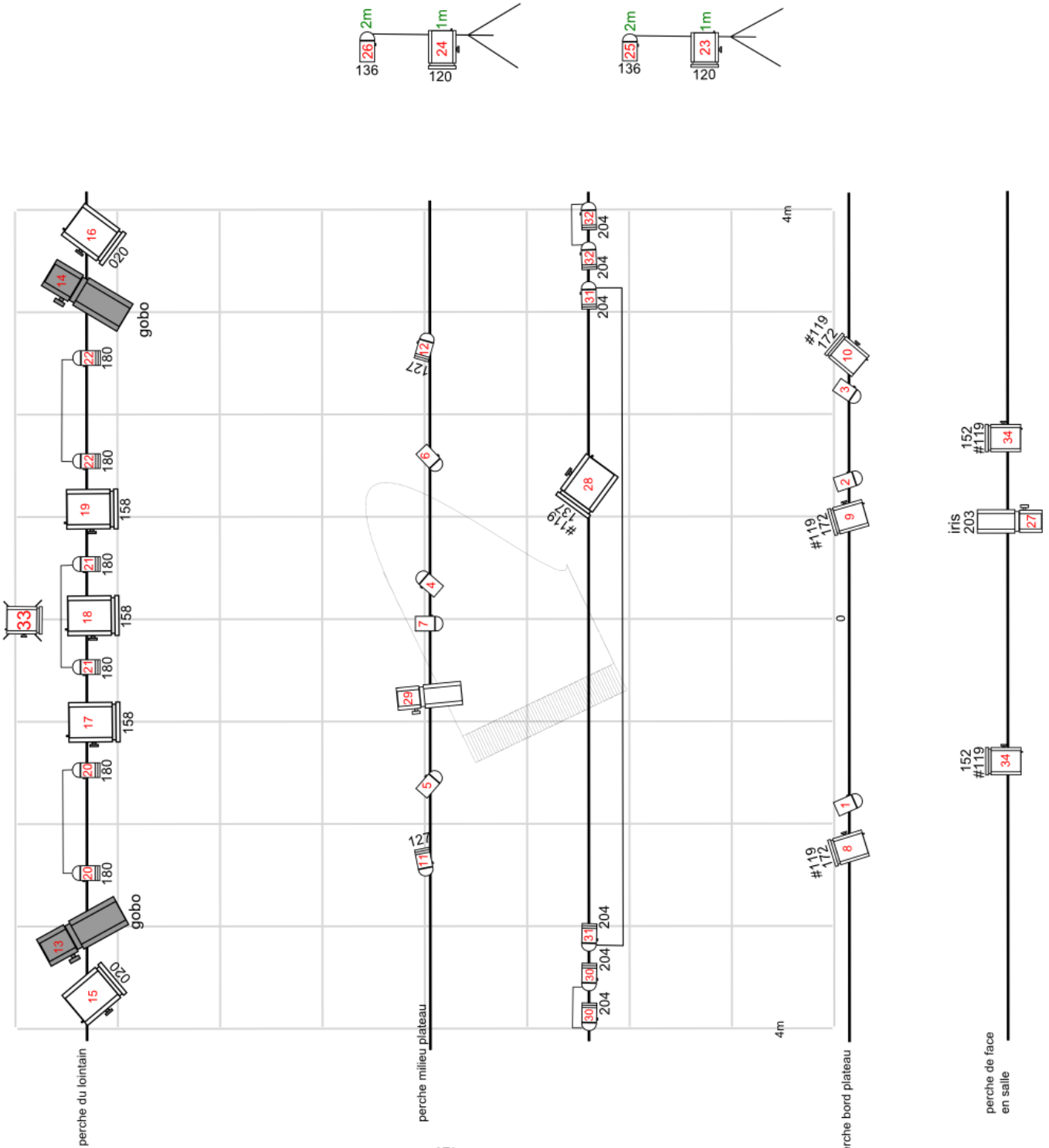
7 Par 64 CP 60

18 Par 64 CP 62

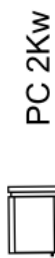
4 Découpes type 614 + 1 iris

2 Découpes types 714 + 2 porte gobo

Référence / Format	Par	PC 2 Kw	PC 1 Kw
Lee 180	6		
Lee 204	6		
Lee 136	4		
Lee 127	2		
Lee 020		2	
Lee 158		3	
Lee 137		1	
Lee 172			3
Lee 120			4
Lee 152			2
Rosco 119			5
Lee 203			2



Légende



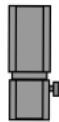
PC 2Kw



Pc 1Kw



Decoupe
type 614



Decoupe
type 714



Par 64
CP 60



Par 64
CP 62



N° circuit



N° gélatine
Lee filter

2m = hauteur
projecteur