



# EN CAVALE

## TRAM des Balkans & Mélissa Zantman

### DOSSIER ACCUEIL ET TECHNIQUE

Février 2025

Pensez à vérifier la version sur le site <http://www.lesentetes.com/tram-melissa-zantman>

#### 1 Contacts

Régisseur son et lumière	Benoit Martin	06 27 87 67 52	<a href="mailto:ecrouvis@gmail.com">ecrouvis@gmail.com</a>
	En alternance avec		
	Rémy Dumont	06 85 27 43 88	<a href="mailto:rem.dumont@gmail.com">rem.dumont@gmail.com</a>
Logistique	Diego MEYMARIAN	06 13 36 68 42	<a href="mailto:diegomeymarian@yahoo.fr">diegomeymarian@yahoo.fr</a>
Production	Gisèle MOMPLOT	07 81 89 38 41	<a href="mailto:tour@lesentetes.com">tour@lesentetes.com</a>

#### 2 Généralité

L'équipe de En Cavale est composée de 6 à 8 personnes.

Chant / Accordéon / Vents	Mélissa Zantman
Chant / Percussions	Mathieu Cervera
Chant / Cordes	Diego Meymarian
Chant / Clarinette	Vincent Westphal
Chant / Contrebasse	Nicolas Canavaggia
Chant / Accordéon	Vincent Gaffet

Régisseur son, lumière	Benoit MARTIN ou Rémy DUMONT
Production	Gisèle MOMPLOT

### **3 Lieu de concert**

#### **3.1 Accueil**

**-2 loges sécurisées pouvant accueillir 7 personnes + toilettes, douches et serviettes.**

-1 espace calme permettant le repos.

-1 place pour un véhicule de 7 m de long et 2,80 m de haut, proche du lieu du concert.

-1 espace et 1 table (1,60X0,70) pour tenir le stand de merchandising après la représentation. Merci de prévoir un point lumineux.

#### **3.2 Hébergement**

-Pour 6 à 8 personnes, proche du lieu de représentation, chambres simples en hôtel, chambres d'hôtes, gîte. Le petit déjeuner doit être inclus.

-Dans la mesure du possible, merci de regrouper géographiquement les hébergements. En cas de logement chez l'habitant, merci de nous consulter.

-1 emplacement pour un véhicule de 7 m de long et 2,80 m de haut, à proximité du lieu d'hébergement.

#### **3.3 Repas/ Catering**

-Un repas chaud ou froid selon la saison, mais complet et équilibré (entrée, plat, fromage et/ou dessert).

-Prévoir si possible un régime sans lactose pour une personne sinon pas de régime alimentaire particulier pour le reste de l'équipe, les produits du terroir sont les bienvenus.

-Les repas sont préférés avant le concert s'il a lieu après 20h30.

-En loge, un catering salé et sucré permettant de reprendre des forces après le voyage, accompagné de café, jus de fruits..., est vivement souhaité.

-D'une façon générale et pour des raisons environnementales, merci d'éviter les emballages plastiques et de veiller à la présence de critères environnementaux dans le choix des produits (marque « Agriculture Biologique » ou logo européen « Eurofeuille ») et des prestataires

#### **3.4 Planning**

Journée type pour un concert à 20h30.

**Pour les premières dates du spectacle un allongement des durées de balances pourra être demandé.**

14h40	Arrivée de toute l'équipe.
15h - 16h	Positionnement décor, réglages et conduite lumière.
16h - 17h	Montage son.
17h - 18h	Balances.
19h	Repas.

#### **3.5 Sur Scène**

-6 serviettes éponge si possible.

## 4 Technique

### 4.1 Scène

Nous demandons une **boîte noire** pendrillonnée à l'italienne. Le sol doit être noir.

Dimensions recommandées	minimum :
Ouverture : 10m	6m
Profondeur : 8m	5m
Clearance : 7m	4,5m

Désinstallation plateau : 30 min

### 4.2 Espace technique et régie

Nous avons besoin d'un espace technique en coulisses à Cour, de préférence, pour notre stagebox et nos racks HF.

Merci de prévoir une régie à 1/3 de la profondeur de la salle, au même niveau que le public et avec suffisamment de place pour les consoles son et lumière.

**La console lumière devra être positionnée à gauche de la console son, dans le meilleur des cas.**

### 4.3 Backline

Nous fournissons l'ensemble du backline.

### 4.4 Personnel technique local

Nous avons besoin, durant toute notre présence de :

- 1 régisseur lumière connaissant parfaitement la console fournie.
- Les techniciens nécessaires aux réglages lumière.
- 1 régisseur son façade.
- 1 assistant son (Patch micros et retours).

### 4.5 Sonorisation

CF Annexe 1 - Fiche technique Son. (p.8)

### 4.6 Lumière

CF Annexe 2 - Plan de feu. (p.9)

L'ensemble du plan de feu doit être installé, gélatiné, câblé et patché avant notre arrivée.

Merci de garantir un noir salle approprié pendant le concert et les réglages.

Nous utiliserons le pupitre de la salle, le régisseur lumière devra encoder environ un 20<sup>e</sup> de mémoires sous formes de masters ou d'un séquentiel. Ces mémoires seront envoyées par notre régisseur durant le spectacle.

## 4.7 Décor

Nous venons avec un décor lumineux placé au sol en fond de scène. Il est piloté par le batteur.  
Prévoir une alimentation séparée du kit son.  
Dimensions : profondeur 1.1m largeur 1.6m hauteur 2.4m



## Annexe 1 - FICHE TECHNIQUE SON

### -SYSTÈME SON

L'organisateur s'engage à fournir un système de sonorisation façade et retours de qualité professionnelle (L-acoustics, D&B, Adamson,... ), en parfait état de fonctionnement, configuré et calibré pour la jauge de l'auditoire. Un technicien plateau (accueil, backline, patch) et un régisseur son FOH accueil devront être présents.

Les subs doivent être contrôlés séparément de la face dans la mesure du possible pour plus de confort.

### -CONSOLE

Nous amenons une SQ6, un boîtier de scène numérique AR2412. Fournir et installer un câble Cat7 ethercon de la face au plateau avant notre arrivée.

### -MICRO

Nous amenons tous nos micros et HF.

### -HF et STAGEBOX

Nous avons besoin d'un espace pour accueillir les rack HF et Stagebox (AR2412) à Cour dans la mesure du possible. Un multipaire de 12-in placé près de la batterie pourra nous faire gagner du temps si la Stage box est trop éloignée d'elle.

### -Matériels à fournir :

- 3 x petits pieds de micro.
- 1 x grand pied (base trépied).
- 3 x retours en bain de pied 12''.
- 1 x retour en bain de pied, 8'' (pour être le plus discret possible).
- 2 x retours en side sur pied d'enceinte.

## PATCH IN

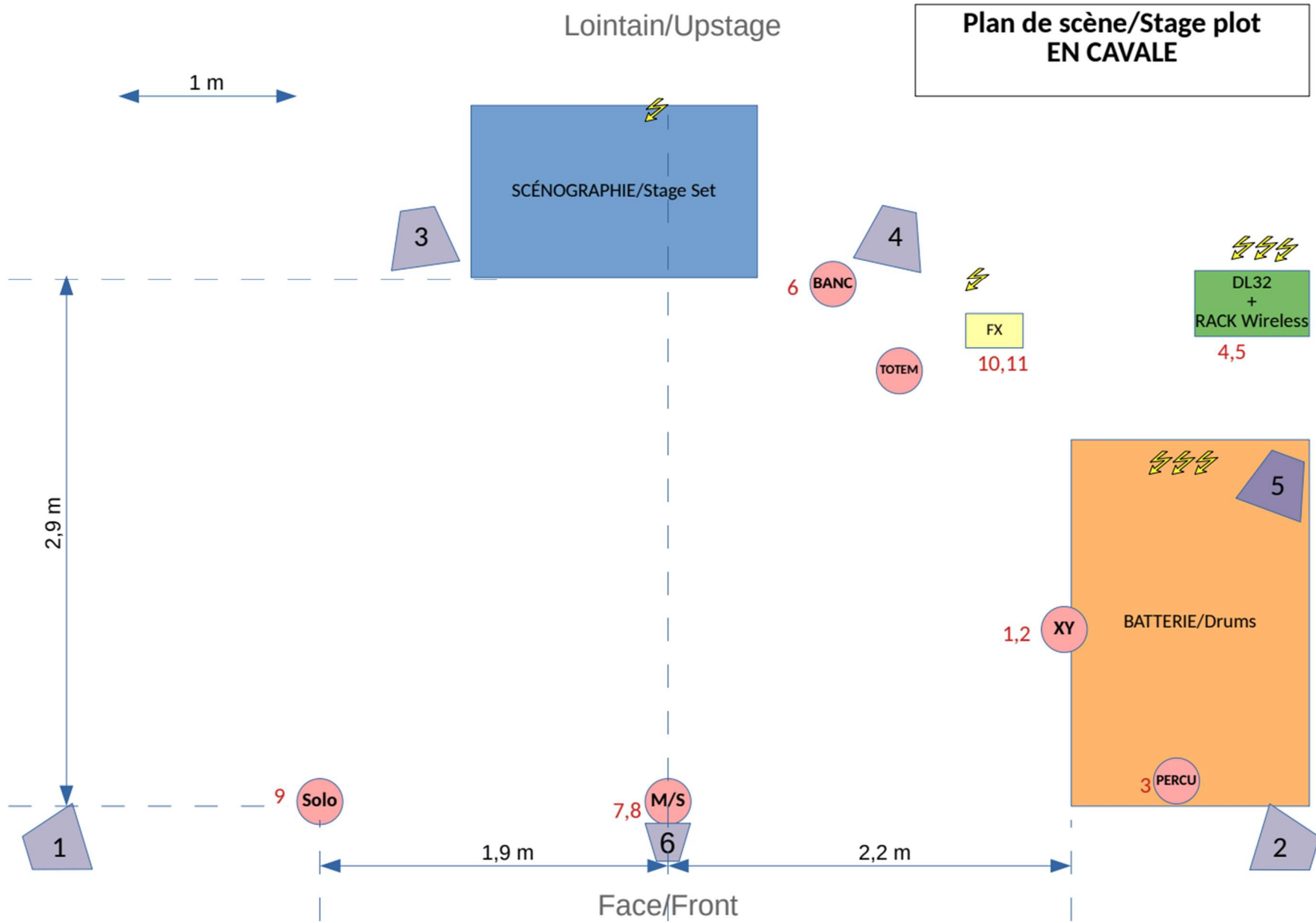
(AR2412 IN)

LIGNE	INSTRUMENT	MICROPHONE	REMARQUES	PIED DE MICRO
1	DRUM L	OKTAVA MK 012	BARRE DE COUPLAGE	P
2	DRUM R	OKTAVA MK 012	EN XY	/
3	PERCU	AVANTONE CK-01	CARDIO	P
4	CTRB HF	Cellule	HF	
5	HF	Sennheiser e835 S	Y XLR A LA SORTIE DU HF POUR RENTRER DANS LA PÉDALE FX	G EMBASE RONDE
6	BANC	OKTAVA MK 012	CARDIO	G
7	SIDE (M/S)	414 XL II	FIGURE 8	G EMBASE RONDE
8	MID (M/S)	OKTAVA MK 012	CARDIO	/
9	SOLO	AVANTONE CK-01	HYPERCARDIO	P
10	/	/	/	/
11	PÉDALE FX L	XLR		
12	PÉDALE FX R	XLR		

## PATCH OUT

(AR2412 OUT)

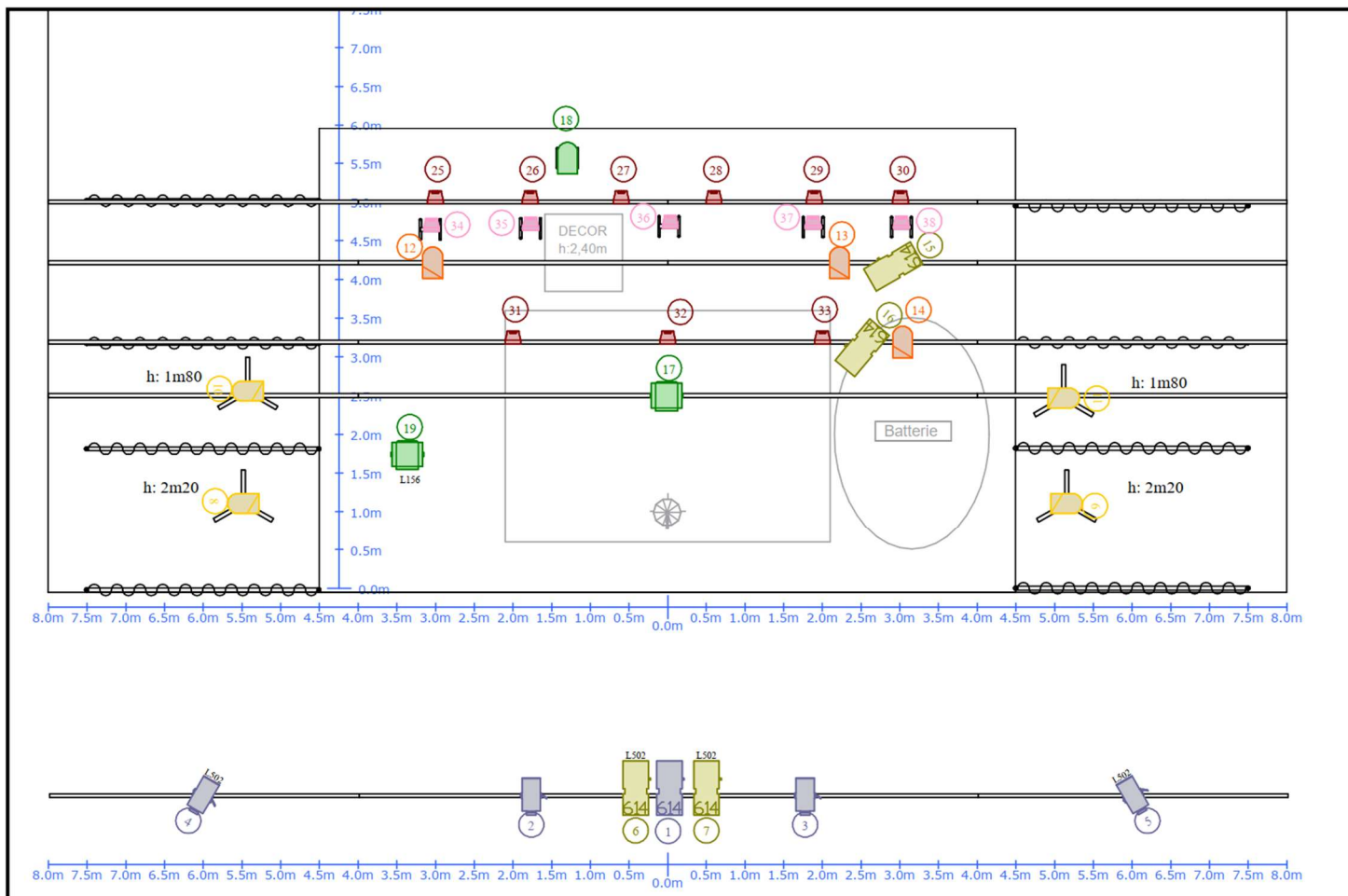
LIGNE	DÉSIGNATION	COMMENTAIRE
1	SIDE JARDIN	SUR PIED D'ENCEINTE AVANT SCÈNE JARDIN
2	SIDE COUR	SUR PIED D'ENCEINTE AVANT SCÈNE COUR
3	RETOUR BANC JARDIN	
4	RETOUR BANC COUR	
5	RETOUR BATTERIE	
6	RETOUR M/S	8 INCHES
7	FRONT MONO	EN FONCTION DE LA CONFIGURATION
8	SUB	
9	FRONT/RAPPEL L	EN FONCTION DE LA CONFIGURATION
10	FRONT/RAPPEL R	EN FONCTION DE LA CONFIGURATION
11	LEFT	
12	RIGHT	





# Annexe 2 – PLAN DE FEU

## EN CAVALE



Legend			
Symbol	Name	Count	N
	ADB Europe C101	4	
	Par Led	14	
	Fresnel 2k type Adb Sh20	2	
	614SX	5	
	PAR 64 cp 61	7	
	PAR 64 cp 62	1	

**NOTES**

- Merci de prévoir une machine à brouillard à jardin de préférence ( Attention pas de machine à fumée brûlante)
- Les projecteurs 18 19 34 35 36 37 38 sont placés au sol sur platne si nécessaire